

**T.C**  
**İPSALA KAYMAKAMLIĐI**

**İPSALA HACIKÖY ORTAOKULU MÜDÜRLÜĐÜ**

**2024-2028 STRATEJİK PLANI**





**“Eğitimdir ki bir milleti ya hür bağımsız, şanlı, yüksek bir topluluk halinde yaşatır, ya da milleti esaret ve sefalete terk eder”**

*M. Atatürk*  
**Mustafa Kemal ATATÜRK**

## İSTİKLÂL MARŞI

Korkma, sönmez bu şafaklarda yüzen al sancak;  
Sönmeden yurdumun üstünde tüten en son ocak.  
O benim milletimin yıldızıdır, parlayacak;  
O benimdir, o benim milletimindir ancak.

Çatma, kurban olayım, çehreni ey nazlı hilal!  
Kahraman ırkıma bir gül! Ne bu şiddet, bu celâl?  
Sana olmaz dökülen kanlarımız sonra helâl...  
Hakkıdır, Hakk'a tapan, milletimin istiklâl!

Ben ezelden beridir hür yaşadım, hür yaşarım.  
Hangi çılgın bana zincir vuracakmış? Şaşarım!  
Kükremiş sel gibiyim, bendimi çiğner, aşarım.  
Yırtarım dağları, enginlere sığmam, taşarım.

Garbın âfâkını sarmışsa çelik zırhlı duvar,  
Benim iman dolu göğsüm gibi serhaddim var.  
Ulusun, korkma! Nasıl böyle bir imanı boğar,  
Medeniyet!' dediğin tek dişi kalmış canavar?

Arkadaş! Yurduma alçakları uğratma, sakın.  
Siper et gövdeni, dursun bu hayâsızca akın.  
Doğacaktır sana va'dettiği günler Hak'ın...  
Kim bilir, belki yarın, belki yarından da yakın.

Bastığın yerleri "toprak!" diyerek geçme, tanı:  
Düşün altındaki binlerce kefensiz yatanı.  
Sen şehit oğlusun, incitme, yazıktır, atanı:  
Verme, dünyaları alsan da, bu cennet vatanı.

Kim bu cennet vatanın uğruna olmaz ki fedâ?  
Şühedâ fişkırarak toprağı sıksan, şühedâ!  
Cânı, cânânı, bütün varımı alsın da Huda,  
Etmesin tek vatanımdan beni dünyada cüdâ.

Ruhumun senden, İlâhi, şudur ancak emeli:  
Değmesin mabedimin göğsüne nâmahrem eli.  
Bu ezanlar-ki şahadetleri dinin temeli-  
Ebedî yurdumun üstünde benim inlemeli.

O zaman vecd ile bin secde eder -varsa- taşım,  
Her cerîhamdan, İlâhi, boşanıp kanlı yaşım,  
Fışkırır ruh-ı mücerred gibi yerden na'sım;  
O zaman yükselerek arşa değer belki başım.

Dalgalan sen de şafaklar gibi ey şanlı hilâl!  
Olsun artık dökülen kanlarımın hepsi helâl.  
Ebediyen sana yok, ırkıma yok izmihlâl:  
Hakkıdır, hür yaşamış, bayrağımın hürriyet;  
Hakkıdır, Hakk'a tapan milletimin istiklâl!



### ATATÜRK'ÜN GENÇLİĞE HİTABESİ

Ey Türk gençliği! Birinci vazifen, Türk istiklâlini, Türk cumhuriyetini, ilelebet, muhafaza ve müdafaa etmektir.

Mevcudiyetinin ve istikbalinin yegâne temeli budur. Bu temel, senin, en kıymetli hazinendir. İstikbalde dahi, seni, bu hazineden, mahrum etmek isteyecek, dâhilî ve haricî, bedhahların olacaktır. Bir gün, istiklâl ve cumhuriyeti müdafaa mecburiyetine düşersen, vazifeye atılmak için, içinde bulunacağın vaziyetin imkân ve şeraitini düşünmeyeceksin! Bu imkân ve şerait, çok namüsait bir mahiyette tezahür edebilir. İstiklâl ve cumhuriyetine kastedecek düşmanlar, bütün dünyada emsali görülmemiş bir galibiyetin mümessili olabilirler. Cebren ve hile ile aziz vatanın, bütün kaleleri zapt edilmiş, bütün tersanelerine girilmiş, bütün orduları dağıtılmış ve memleketin her köşesi bilfiil işgal edilmiş olabilir. Bütün bu şeraitten daha elim ve daha vahim olmak üzere, memleketin dâhilinde, iktidara sahip olanlar gaflet ve dalâlet ve hatta hıyanet içinde bulunabilirler. Hatta bu iktidar sahipleri şahsî menfaatlerini, müstevlilerin siyasî emelleriyle tevhit edebilirler. Millet, fakr u zaruret içinde harap ve bîtap düşmüş olabilir.

Ey Türk istikbalinin evlâdı! İşte, bu ahval ve şerait içinde dahi, vazifen; Türk istiklâl ve cumhuriyetini kurtarmaktır! Muhtaç olduğun kudret, damarlarındaki asil kanda, mevcuttur!

## Okul/Kurum Bilgileri

### Temel Bilgiler Tablosu- Okul Künyesi

İli:Edirne		İlçesi:İpsala			
<b>Adres:</b>	Hacı Köyü Selanik Mevkii Cumhuriyet Sk. No: 9 İpsala / EDİRNE	<b>Coğrafi Konum (link)</b>	<a href="https://parselsorgu.tkgm.gov.tr/#ara/cografi/40.975475526457515/26.5489299595356">https://parselsorgu.tkgm.gov.tr/#ara/cografi/40.975475526457515/26.5489299595356</a>		
<b>Telefon Numarası :</b>	284 686 90 35	<b>Faks Numarası:</b>	----		
<b>e- Posta Adresi:</b>	722631@meb.k12.tr	<b>Web sayfası adresi:</b>	<a href="https://hacikoyortaokulu.meb.k12.tr/">https:// hacikoyortaokulu.meb.k12.tr /</a>		
<b>Kurum Kodu:</b>	722631	<b>Öğretim Şekli:</b>	Tam Gün		
<b>Okulun hizmete giriş tarihi : 1979</b>		<b>Toplam Çalışan Sayısı</b>	6		
<b>Öğrenci Sayısı:</b>	Kız	33	<b>Öğretmen Sayısı</b>	Kadın	3
	Erkek	25		Erkek	3
	<b>Toplam</b>	58		<b>Toplam</b>	6
<b>Derslik Başına Düşen Öğrenci Sayısı</b>	:14,5	<b>Şube Başına Düşen Öğrenci Sayısı</b>	:14,5		
<b>Öğretmen Başına Düşen Öğrenci Sayısı</b>	:9,66	<b>Şube Başına 30'dan Fazla Öğrencisi Olan Şube Sayısı</b>	:0		
<b>Öğrenci Başına Düşen Toplam Gider Miktarı</b>	293,10TL	<b>Öğretmenlerin Kurumdaki Ortalama Görev Süresi</b>	5,6 yıl		

## SUNUŞ

“Eđitimdir ki bir milleti ya hür, bađımsız, şanlı, yüksek bir topluluk halinde yaşatar; ya da milleti esaret ve sefalete terk eder. “ (Mustafa Kemal Atatürk)

Bir milleti hür, bađımsız, şanlı, yüksek bir topluluk haline getirecek olan eđitim, amaç ve hedefleri önceden belli olan, anlık kararlarla deđil de belli bir strateji dâhilinde yürütölen eđitimdir. Mustafa Kemal Atatürk'ün yukarıdaki sözünde vurguladıđı “eđitim” de ancak planlı bir eđitimdir. Bu nedenle Hacıköy Ortaokulu olarak 2024 – 2029 yılları arasında hedeflerimizi belirleyerek bu alanda çalışmalarımıza hız vereceđiz.

Hacıköy Ortaokulu olarak bizler bilgi toplumunun gün geçtikçe artan bilgi arayışını karşılayabilmek için eđitim, öğretim, topluma hizmet görevlerimizi arttırmak istemekteyiz. Var olan değerlerimiz doğrultusunda dürüst, tarafsız, adil, sevgi dolu, iletişime açık, çözüm üreten, yenilikçi, önce insan anlayışına sahip bireyler yetiştirmek bizim temel hedefimizdir. Hacıköy Ortaokulu stratejik planlama çalışmasına önce durum tespiti, yani okulun GZFT analizi yapılarak başlanmıştır. GZFT analizi tüm idari personelin ve öğretmenlerin katılımı sonucu ilk şeklini almış, varılan genel sonuçların sadeleştirilmesi ise Okul yönetimi ile öğretmenlerden oluşan ekip tarafından yapılmıştır. Daha sonra GZFT sonuçlarına göre stratejik planlama aşamasına geçilmiştir. Bu süreçte okulun amaçları, hedefleri, hedeflere ulaşmak için gerekli stratejiler, eylem planı ve sonuçta başarı veya başarısızlığın göstergeleri ortaya konulmuştur. Denilebilir ki GZFT analizi bir kilometre taşıdır okulumuzun bugünkü resmidir ve stratejik planlama ise bugünden yarına nasıl hazırlanmamız gerektiđine dair kalıcı bir belgedir. Stratejik Plan'da belirlenen hedeflerimizi ne ölçüde gerçekleştirdiđimiz, plan dönemi içindeki her yılsonunda gözden geçirilecek ve gereken revizyonlar yapılacaktır.

Hacıköy Ortaokulu Stratejik Planı (2024-2029)'de belirtilen amaç ve hedeflere ulaşmamızın Okulumuzun gelişme ve kurumsallaşma süreçlerine önemli katkılar sağlayacağına inanmaktayız.

Planın hazırlanmasında emeđi geçen Stratejik Plan Ekibi'ne ve uygulanmasında yardımcı olacak kurum ve kuruluşlara, öğretmen, öğrenci ve velilerimize teşekkür ederim.

Aynur GÜL  
Okul Müdür V.

## İçindekiler

2024-2028 STRATEJİK PLANI .....	1
Okul/Kurum Bilgileri .....	5
SUNUŞ .....	6
İÇİNDEKİLER .....	7
1. GİRİŞ VE STRATEJİK PLANIN HAZIRLIK SÜRECİ .....	8
1.1.Strateji Geliştirme Kurulu ve Stratejik Plan Ekibi.....	8
2.DURUM ANALİZİ .....	8
2.1. Kurumsal Tarihçe .....	9
2.2. Uygulanmakta Olan Stratejik Planın Değerlendirilmesi.....	9
2.3. Yasal Yükümlülükler ve Mevzuat Analizi .....	10
2.4. Üst Politika Belgeleri Analizi .....	13
2.5. Faaliyet Alanları ile Ürün/Hizmetlerin Belirlenmesi.....	14
2.6. Paydaş Analizi .....	15
Öğrenci,Öğretmen,Veli Anketi Sonuçları:.....	166-17
2.7. Okul/Kurum İçi Analiz .....	18
Okulumuz Bina ve Alanları-Teşkilat Yapısı .....	188
İnsan Kaynakları .....	229
Teknolojik Düzey .....	229
Mali Kaynaklar .....	220
İstatistiki Veriler .....	22
2.8.Çevre Analizi (PESTLE) .....	223
2.9. GZFT Analizi .....	233
<b>Gelişim ve Sorun Alanları.....</b>	<b>264</b>
Güçlü ve Zayıf Yönler .....	274
Gelişim ve Sorun Alanlarımız .....	275
2.10. Tespit ve İhtiyaçların Belirlenmesi .....	27
3.GELECEĞE BAKIŞ.....	28
3.1.Misyon .....	28
3.2.Vizyon .....	28
4.AMAÇ, HEDEF VE PERFORMANS GÖSTERGESİ İLE STRATEJİLERİN BELİRLENMESİ .....	<b>Error!</b>
<b>Bookmark not defined.</b>	
4.1. Amaçlar .....	<b>Error! Bookmark not defined.</b>
<b>TEMA I: EĞİTİM VE ÖĞRETİME ERİŞİM.....</b>	<b>Error! Bookmark not defined.</b>
<b>TEMA III: KURUMSAL KAPASİTE .....</b>	<b>Error! Bookmark not defined.</b>
4.5. Maliyetlendirme .....	<b>Error! Bookmark not defined.</b>
5.İZLEME VE DEĞERLENDİRME.....	<b>Error! Bookmark not defined.</b>

## 1. GİRİŞ VE STRATEJİK PLANIN HAZIRLIK SÜRECİ

### 1.1.Strateji Geliştirme Kurulu ve Stratejik Plan Ekibi

**Strateji Geliştirme Kurulu:** Okul müdürünün başkanlığında, iki öğretmen ve okul/aile birliği başkanı ile bir yönetim kurulu üyesi olmak üzere 5 kişiden oluşan üst kurul kurulur.

**Stratejik Plan Ekibi:** Okul müdürü tarafından görevlendirilen ve üst kurul üyesi olmayan müdür yardımcısı başkanlığında, belirlenen öğretmenler ve gönüllü velilerden oluşur.

**Tablo 1. Strateji Geliştirme Kurulu ve Stratejik Plan Ekibi Tablosu**

Strateji Geliştirme Kurulu Bilgileri		Stratejik Plan Ekibi Bilgileri	
Adı Soyadı	Ünvanı	Adı Soyadı	Ünvanı
Aynur GÜL	Okul Müdür V.	Muammer PELVANOĞLU	Koordinatör
Muammer PELVANOĞLU	Öğretmen	Hüseyin ALAN	Ekip üyesi
Hüseyin ALAN	Öğretmen	Ali GİRENİZ	Ekip Üyesi
Hasan KUZGUN	Okul Aile Birliği Başkanı	Feryal AĞCA	Ekip üyesi
Murat BULUT	Okul Aile Birliği Üyesi	Ebru GÖKTEPELİ	Ekip Üyesi

### 1.2.Planlama Süreci:

2024-2028 dönemi stratejik plan hazırlanması süreci Üst Kurul ve Stratejik Plan Ekibinin oluşturulması ile başlamıştır. Ekip tarafından oluşturulan çalışma takvimi kapsamında ilk aşamada durum analizi çalışmaları yapılmış ve durum analizi aşamasında paydaşlarımızın plan sürecine aktif katılımını sağlamak üzere paydaş anketi, toplantı ve görüşmeler yapılmıştır. Stratejik planlama doğrultusunda bir organizasyon olarak kurumumuzun gelecekte varmak istediği ölçülebilir hedefleri ve bu hedeflere nasıl ulaşılacağı, bulunduğumuz nokta ile ulaşmayı arzu ettiğimiz durum arasındaki yolu gösteren süreç, analiz edilmeye çalışılmıştır. Durum analizinin ardından geleceğe yönelim bölümüne geçilerek okulumuzun amaç, hedef, gösterge ve eylemleri belirlenmiştir. Çalışmaları yürüten ekip ve kurul bilgileri altta verilmiştir.

## 2.DURUM ANALİZİ

Durum analizi bölümünde okulumuzun mevcut durumu ortaya konularak neredeyiz sorusuna yanıt bulunmaya çalışılmıştır. Bu kapsamda okulumuzun kısa tanıtımı, okul künyesi ve temel istatistikleri, paydaş analizi ve görüşleri ile okulumuzun Güçlü Zayıf Fırsat ve Tehditlerinin (GZFT) ele alındığı analize yer verilmiştir



## 2.1. Kurumsal Tarihçe

1978/1979 eğitim öğretim yılında üç derslikli olarak ilkokul binasında eğitim öğretime başlayan okulumuz, 1985 yılında yerel imkânlar ve devlet işbirliği ile yapılan iki katlı 8 derslikli yeni binasına taşınmıştır. 1997-1998 öğretim yılında 8 yıllık temel eğitime geçilmesi ile ilkokul ve ortaokul birleştirilerek ilköğretim okulu olarak eğitim öğretime devam edilmiştir.2003-2004 öğretim yılında okulun taşıma merkezli olması ile ilkokul bahçesindeki 3 derslikli binada bir derslik yemek salonu olarak kullanılmaya başlanmıştır. 2023 yılında okul binası içindeki bir derslik lavabo eklenerek yemek salonu olarak düzenlenmiştir.Okul bahçelerinin etrafındaki ihata duvarları Hacı Belediyesinin katkıları ile yapılmış, böylece okul ve bahçeler hem korunaklı hale gelmiş, hem de çevre güzelleştirmesi yapılmıştır.15.06.2012 tarihinde Hacıköy İlköğretim Okulu ilkokul ve ortaokul olarak tekrar ayrılmıştır. Okulumuz bu tarihten itibaren Hacıköy Ortaokulu olarak eğitim öğretime devam etmektedir. İlkokul ile Ortaokul binaları ayrı olup, birbirinden 350m. Uzaklıkta iki ayrı binada eğitime devam etmektedir.

2022 yılında okulumuz öğrencilerinin ortaöğretime yerleşme durumları; 1 öğrencimiz Fen Lisesi , 3 öğrencimiz Anadolu Lisesi,6 öğrencimiz çeşitli Mesleki ve Teknik Anadolu Lisesi olarak gerçekleşmiştir. 2023 yılında okulumuz öğrencilerinin ortaöğretime yerleşme durumları; 1 öğrencimiz Anadolu Lisesi,1 öğrencimiz Özel Okul,11 öğrencimiz çeşitli Mesleki ve Teknik Anadolu Lisesi olarak gerçekleşmiştir.

Okulumuz akademik başarıyı hedeflediği kadar kültürel ve sportif alanlarda da öğrencilerini geliştirmeyi hedeflemektedir. İlçe düzeyinde düzenlenen şiir, kompozisyon, resim yarışmalarına katılım sağlanmaktadır. İlçemizde düzenlenen Geleneksel Çocuk Oyunları Şenlikleri'nde 2022 yılında 8.sınıflar İkili yakan top ilçe ikincisi,Atletizm ilçe ikincisi, 2023 yılında 5.sınıflar çuval yarışı ilçe üçüncüsü, 8.sınıflar ikili yakan top ilçe ikincisi,Yıldız Kız Dart yarışında ilçe birincisi olmuşlardır.

## 2.2. Uygulanmakta Olan Stratejik Planın Değerlendirilmesi

İzleme, stratejik plan uygulamasının sistematik olarak takip edilmesi ve raporlanmasıdır. Değerlendirme ise uygulama sonuçlarının amaç ve hedeflere kıyasla ölçülmesi ile söz konusu amaç ile hedeflerin tutarlılık ve uygunluğunun analizi olarak tanımlanmaktadır.

Stratejik planda ortaya konulan hedeflere ilişkin olarak yıllık iş planlarının oluşturulması ve hedeflere ilişkin somut göstergelerin geliştirilmesi önem arz etmektedir. Diğer taraftan, stratejik planın gerçekleştirilmesinde etkili bir izleme ve değerlendirme sisteminin kurulması temel kritik başarı faktörü olarak görünmektedir.

5018 sayılı kanun çerçevesinde hazırlanan yıllık raporların yanı sıra yıl içindeki uygulamaların takibine imkân tanıyacak belirli periyotları içeren raporlama ile uygulamaların izlenmesi ve gerekli değerlendirmelerin yapılarak faaliyetlerin sürekli olarak iyileştirilmesinin sağlanması öngörülmektedir.

Hacıköy Ortaokulu Müdürlüğü 2024-2028 Stratejik Planı İzleme ve Değerlendirme Modeli'nin çerçevesini;

1. Hacıköy Ortaokulu Müdürlüğü 2024-2028 Stratejik Planı ve performans programlarında yer alan performans göstergelerinin gerçekleşme durumlarının tespit edilmesi,
2. Performans göstergelerinin gerçekleşme durumlarının hedeflerle kıyaslanması,
3. Sonuçların raporlanması ve paydaşlarla paylaşımı,
4. Gerekli tedbirlerin alınması süreçleri oluşturmaktadır.

Okulumuz 2024-2028 Stratejik Planı'nda yer alan performans göstergelerinin gerçekleşme durumlarının tespiti yılda iki kez yapılacaktır. Yılın ilk altı aylık dönemini

kapsayan birinci izleme kapsamında, Okulumuz strateji geliştirme birimi tarafından performans programlarında yer alan performans göstergelerinin gerçekleşme durumları tespit edilecektir. Göstergelerin gerçekleşme durumları hakkında hazırlanan rapor üst yöneticiye sunulacak ve böylelikle göstergelerdeki yıllık hedeflere ulaşılmasını sağlamak üzere gerekli görülebilecek tedbirlerin alınması sağlanacaktır. Güçlü ve zayıf yönlerimizin belirlenmesinde oldukça faydalı olmuştur.

### 2.3. Yasal Yükümlülükler ve Mevzuat Analizi

Yasal Yükümlülük	Dayanak	Tespitler	İhtiyaçlar
<ul style="list-style-type: none"> <li>Müdürlüğümüz "Dayanak" başlığı altında sıralanan Kanun,Kanun Hükmünde Kararname,Tüzük, Genelge ve Yönetmeliklerdeki ilgili hükümleri yerine getirmekle mükelleftir.</li> <li>Müdürlüğümüz "Eğitim-Öğretim hizmetleri,insan kaynakları, halkla ilişkiler, fiziki ve mali destek hizmetleri,stratejik plan hazırlama, stratejik plan izleme-değerlendirme süreci iş ve işlemleri" faaliyetlerini yürütmektedir.Faaliyetlerimizden öğrenciler,öğretmenler, personel,yöneticiler ve öğrenci velileri doğrudan etkilenmektedir.</li> <li>Müdürlüğümüz resmi kurum ve kuruluşlar, sivil toplum kuruluşları ve özel sektörle mevzuat hükümlerine aykırı olmamak ve faaliyet alanlarını kapsamak koşuluyla protokoller ve diğer işbirliği çalışmalarını yürütme yetkisine haizdir.</li> </ul>	<ul style="list-style-type: none"> <li>T.C. Anayasası</li> <li>1739 Sayılı Millî Eğitim Temel Kanunu</li> <li>652 Sayılı MEB Teşkilat ve Görevleri Hakkındaki Kanun Hükmünde Kararname</li> <li>222 Sayılı Millî Eğitim Temel Kanunu (Kabul No:5.1.1961, RG: 12.01.1961/10705-Son Ek ve Değişiklikler: Kanun No: 12.11.2003/ 5002, RG: 21.11.2003</li> <li>657 Sayılı Devlet Memurları Kanunu</li> <li>5442 Sayılı İl İdaresi Kanunu</li> <li>3308 Sayılı Mesleki Eğitim Kanunu</li> <li>439 Sayılı Ek Ders Kanunu</li> <li>4306 Sayılı Zorunlu İlköğretim ve Eğitim Kanunu</li> <li>5018 sayılı Kamu Mali Yönetimi ve Kontrol Kanunu</li> <li>MEB Personel Mevzuat Bülteni</li> <li>Taşıma Yoluyla Eğitime Erişim Yönetmeliği</li> </ul>	<p>Müdürlüğümüzün hizmet alanları çok çeşitlidir ve hedef kitlesi nicelik itibarıyla oldukça büyüktür. Farklı hizmet alanları ile ilgili diğer kamu kurum ve kuruluşlarıyla yapılan protokollerde, diğer kurumların tabi oldukları mevzuattaki farklılıklardan dolayı yetki çatışması yaşanmaktadır. Fakat diğer kamu kurum ve kuruluşlarının faaliyet alanlarında eğitim-öğretim hizmetlerine yeteri kadar yer verilmediğinden, herhangi bir destek talebi gerçekleştirildiğinde mevzuata dayandırmada güçlük yaşamaktadırlar.</p> <ul style="list-style-type: none"> <li>Müdürlüğümüz hiçbir hizmetinde mevzuattaki hükümlere aykırı davranmamaktadır. Tüm hizmetler mevzuat çerçevesinde gerçekleşmektedir. Fakat mevzuata</li> </ul>	<p>Müdürlüğümüz faaliyetleri gereği sağlık, güvenlik,Altyapı çalışmaları gibi ek hizmetlere ihtiyaç duymaktadır. Bunun yanında öğrencilerimizin akademik ve sosyal becerilerinin geliştirilmesi, öğretmen ve yöneticilerimizin mesleki gelişimlerine destek sağlanması amacıyla diğer kurumlarla işbirliği yapılması gerekmektedir. Bu iş birliği kapsamında diğer kurumların mevzuatının eğitim hizmetlerine yeteri kadar yer verecek şekilde düzenlenmesi gerekmektedir.</p>

	<ul style="list-style-type: none"><li>• MEB Millî Eğitim Müdürlükleri Yönetmeliği (22175 Sayılı RG Yayınlanan)</li><li>• Millî Eğitim Bakanlığı Rehberlik ve Psikolojik Danışma Hizmetleri Yönetmeliği</li><li>• 04.12.2012/2023 58 Sayı İl İlçe MEM'in Teşkilatlanması 43 Nolu Genelge</li><li>• 26 Şubat 2018 tarihinde yayımlanan Kamu İdarelerinde Stratejik Planlamaya İlişkin Usul ve Esaslar Hakkındaki Yönetmelik</li></ul>	aykırı olmamak koşuluyla eğitim faaliyetlerimiz, eğitim hizmetinin verildiği bölgenin ekonomik, sosyal, çevreyle ilgili, jeolojik vb. dinamikleri dikkate alınarak yürütülmektedir.	
--	---	---	--

## Yönetmelikler

YÖNETMELİKLER		
Yayımlandığı Resmi Gazete/Tebliğler Dergisi		ADI
12/10/2013	28793	Milli Eğitim Bakanlığı Personelinin Görevde Yükselme Unvan Değişikliği ve Yer Değiştirme Suretiyle Atanması Hakkı
07/09/2013	28758	Milli Eğitim Bakanlığı OrtaÖğretim Kurumları Yönetmeliği
27/11/2013	28480	Milli Eğitim Bakanlığı Eğitim Kurumları Yöneticileri Atama ve Yer Değiştirme Yönetmeliği
12/09/2012	28409	Milli Eğitim Bakanlığı Ders Kitapları ve Eğitim Araçları Yönetmeliği
09/02/2012	28199	Milli Eğitim Bakanlığı Okul Aile Birliği Yönetmeliği
06/05/2010	27573	Milli Eğitim Bakanlığı Öğretmenlerinin Atama ve yer Değiştirme Yönetmeliği
10/08/1999	23782	Milli Eğitim Bakanlığı Okul ve Kurumların Yönetici ve Öğretmenlerinin Norm Kadrolarına İlişkin Yönetmelik
26/12/1995	22502	Milli Eğitim Bakanlığı Sosyal ve Kültürel Yarışmalar Yönetmeliği
10/07/2008	26932	İlköğretim ve Ortaöğretim Kurumlarında Parasız Yatılılık
13/01/2005	25699	Milli Eğitim Bakanlığı İlköğretim ve Ortaöğretim Kurumları Sosyal Etkinlikler Yönetmeliği
22/08/2001	24501	Milli Eğitim Bakanlığı Okul Kütüphaneleri Yönetmeliği
16/05/1988	19816	Devlet Arşiv Hizmetleri Hakkında Yönetmelik
05/05/2012	28283	Ulusal ve Resmi Bayramlar ile Mahalli Kurtuluş Günleri, Atatürk Günleri ve Tarihi Günlerde Yapılacak Tören ve Kutlamalar Yönetmeliği
24/08/2003	25209	18 Mart Şehitler Günü ve 19 Eylül Gaziler Gününde Yapılacak Törenler Hakkında Yönetmelik
17/04/2001	24376	Milli Eğitim Bakanlığı Rehberlik ve Psikolojik Danışma Hizmetleri Yönetmeliği
15/04/2000	24021	Milli Eğitim Bakanlığı Taşınabilir İlköğretim Yönetmeliği
10/08/1999	23782	Milli Eğitim Bakanlığına Bağlı Okul ve Kurumların Yönetici ve Öğretmenlerin Norm Kadrolarına İlişkin Yönetmelik
03/10/1993	21717	Milli Eğitim Bakanlığı Teftiş Kurulu Yönetmeliği
26/11/1992	21417	Öğretmenler Günü Kutlama Yönetmeliği
03/06/1991	20890	Milli Eğitim Bakanlığı Disiplin Amirleri Yönetmeliği

## 2.4. Üst Politika Belgeleri Analizi

UstPolitikaBelgesi	İlgiliBölüm/Referans	VerilenGörev/İhtiyaçlar
5018 sayılı Kamu Mali Yönetimi ve Kontrol Kanunu	<ul style="list-style-type: none"><li>• 9.Madde,</li><li>• 41. Madde</li></ul>	Kurum Faaliyetlerinde bütçenin etkin ve verimli kullanımı Stratejik Plan Hazırlama Performans Programı Hazırlama Faaliyet Raporu Hazırlama
30344 sayılı Kamu İdarelerinde Stratejik Plan Hazırlamaya İlişkin Usul ve Esaslar Hakkında Yönetmelik (26Şubat2018)	Tümü	5 yıllık hedefleri içeren Stratejik Plan hazırlanması
Kamu İdareleri İçin Stratejik Plan Hazırlama Kılavuzu (26 Şubat 2018)	Tümü	5 yıllık hedefleri içeren Stratejik Plan hazırlanması
2018 /16 sayılı Genelge,2024-2028 Stratejik Plan Hazırlık Çalışmaları (18 Eylül 2018)	Tümü	2024-2028 Stratejik Planının Hazırlanması
MEB 2024-2028 Stratejik Plan Hazırlık Programı	Tümü	2024-2028 Stratejik Planı Hazırlama Takvimi
MEB 2024-2028 Stratejik Planı	Tümü	MEB Politikaları Konusunda Taşra Teşkilatına Rehberlik
Kamu İdarelerince Hazırlanacak Performans Programları Hakkında Yönetmelik	Tümü	5 yıllık kurumsal hedeflerin her bir mali yıl için ifade edilmesi
Kamu İdarelerince Hazırlanacak Faaliyet Raporu Hakkında Yönetmelik	Tümü	Her bir mali yıl için belirlenen hedeflerin gerçekleştirme durumlarının tespiti, Raporlanması

## 2.5. Faaliyet Alanları ile Ürün/Hizmetlerin Belirlenmesi

Mevzuat analizi çıktıları dolayısıyla görev ve sorumluluklar dikkate alınarak okul/kurumun sunduğu temel ürün ve hizmetler belirlenir. Belirlenen ürün ve hizmetler Tablo 3'te belirtildiği gibi belirli faaliyet alanları altında toplulaştırılır. Faaliyet alanları ile ürün ve hizmetlerin belirlenmesi amaç, hedef ve stratejilerin oluşturulması aşamasında yönlendirici olacaktır.

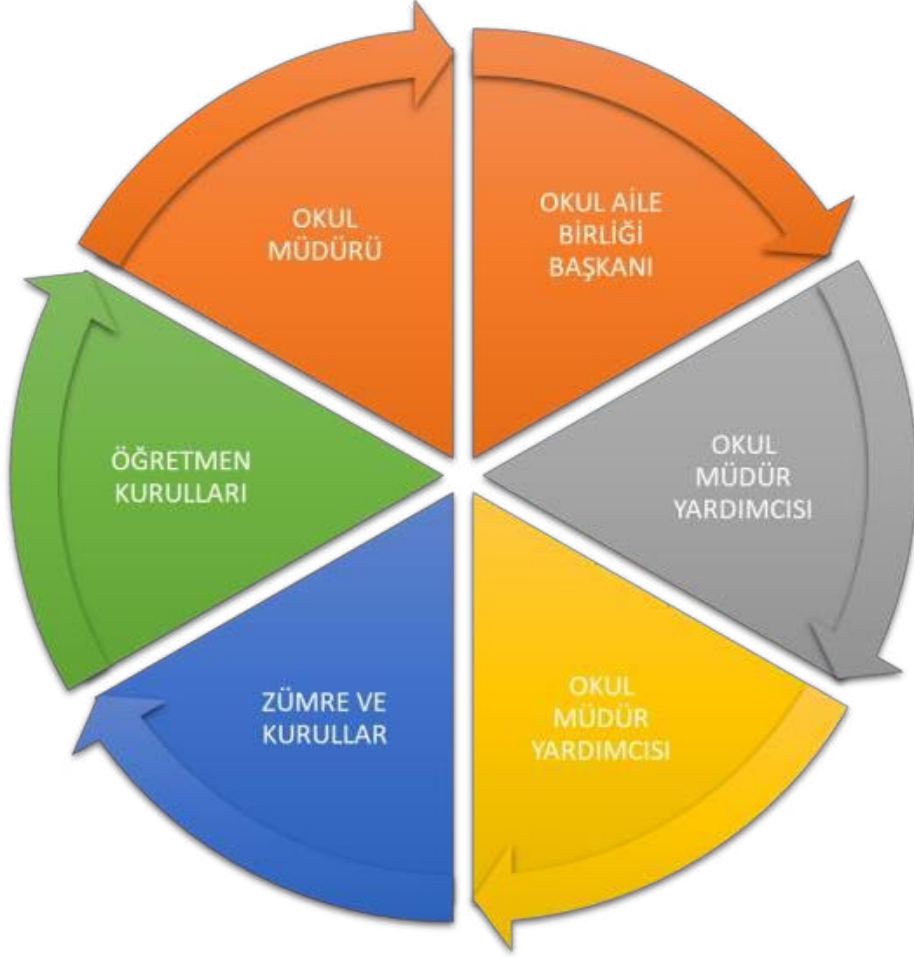
**Tablo 3. Faaliyet Alanlar/Ürün ve Hizmetler Tablosu**

Mevzuat analizi çıktıları dolayısıyla görev ve sorumluluklar dikkate alınarak kurumumuzun sunduğu temel ürün ve hizmetler belirlenir. Belirlenen ürün ve hizmetler aşağıdaki tabloda belirtilmiştir.

Faaliyet Alanı	Ürün/Hizmetler
Öğretim-Eğitim faaliyetleri	Öğrenci İşleri Kayıt-nakil işleri Devam-Devamsızlık Sınıf geçme işleri Öğrencileri Sınavlara Hazırlama ve Yetiştirme Kurs İşlemleri Zümre Toplantılarının Planlanması ve Yürütülmesi
Rehberlik faaliyetleri	Öğrencilere rehberlik yapmak Velilere rehberlik etmek Rehberlik faaliyetlerini yürütmek Öğretmenlere Rehberlik ve İşbaşında Yetiştirme Hizmetleri
Sosyal faaliyetler	Belirli gün ve haftaların kutlama/anma programlarını yapmak Öğrenci kulüplerinin belirlediği toplum hizmeti çalışmalarını yapmak Milli bayramlarımızı amacına uygun coşku ile kutlamak
Sportif faaliyetler	Dart Turnuvaları Bocce Turnuvaları Satranç Turnuvaları
Kültürel ve sanatsal faaliyetler	Belirli Gün ve Haftalarla İlgili Yarışmalar, Resim, Kompozisyon Yarışmaları
İnsan kaynakları faaliyetleri (mesleki gelişim faaliyetleri, personel etkinlikleri...)	Personel Özlük İşlemleri Norm Kadro İşlemleri Hizmetiçi Eğitim Faaliyetleri Atama ve Yer Değiştirme İşlemleri
Okul-Aile Birliği faaliyetleri	Pilav günü Etkinlikleri, Veli Toplantıları
Öğrencilere yönelik faaliyetler	Lise Tanıtım Gezileri Tarihi yerlerin Gezileri Müze Gezileri Cami Ziyaretleri
Ölçme-değerlendirme faaliyetleri	Okul Sınavları Deneme Sınavları Ortak Sınavlar
Öğrenme ortamlarına yönelik faaliyetler	Ders araç-gereçlerinin etkin kullanımı
Ders dışı faaliyetler	Piknik,doğa yürüşü

## 2.6. Paydaş Analizi

Kurumumuzun temel paydaşları öğrenci, veli ve öğretmen olmakla birlikte eğitimin dışsal etkisi nedeniyle okul çevresinde etkileşim içinde olunan geniş bir paydaş kitlesi bulunmaktadır. Paydaşlarımızın görüşleri anket, toplantı, dilek ve istek kutuları, elektronik ortamda iletilen önerilerde dâhil olmak üzere çeşitli yöntemlerle sürekli olarak alınmaktadır.



Paydaş anketlerine ilişkin ortaya çıkan sonuçlara altta yer verilmiştir:

## Öğrenci Anketi Sonuçları:

NO	ORTAOKUL ÖĞRENCİLERİ İÇİN KONU BAŞLIKLARI	Kesinlikle Katılıyorum	Katılıyorum	Kararsızım	Kesinlikle Katılmıyorum	Katılmıyorum	Ortalama
	Puanlama	5	4	3	2	1	
01-	Okulda kendimi güvende hissediyorum.	24	13	3	0	2	4,357143
02-	Okul temiz ve hijyeniktir.	10	15	11	1	5	3,571429
03-	Okulun fiziki koşulları yeterlidir.	13	19	6	0	4	3,880952
04-	Okul yeni kabul edilen çocuklara uygun desteği sağlar.	14	22	5	0	1	4,142857
05-	Farklı kültürlerden gelen öğrencilerin bu okulda memnuniyetle karşılanacağını düşünüyorum.	14	20	6	0	2	4,047619
06-	Öğretmenlerime ihtiyaç duyduğumda kolaylıkla görüşebilirim.	25	11	4	0	2	4,357143
07-	Okul müdürüne ihtiyaç duyduğumda kolaylıkla görüşebilirim.	26	9	5	1	1	4,380952
08-	Okul rehberlik servisinden ihtiyaçlarımı doğrultusunda faydalanabiliyorum.	13	15	9	1	4	3,761905
09-	Okul kişisel hedefler belirlemede ve bu hedefler ulaşmada yeterli rehberlik ediyor.	14	19	5	2	2	3,97619
10-	Okulda bana yer almam için bir çok fırsat var.	15	16	8	0	3	3,952381
11-	Okul bana yeterli ders dışı etkinlik olanakları sunuyor.	14	16	11	0	1	4
12-	Okul kulüpleri amacına uygun şekilde gelişimime katkı sağlıyor.	17	11	11	0	3	3,928571
13-	Öğretmenlerim sınıfta adil kurallara sahipler ve tarafsızlar.	26	9	5	1	1	4,380952
14-	Öğretmenlerim beni daha iyi performans göstermem için teşvik ediyor.	23	15	3	0	1	4,404762
15-	Öğretmenlerim derslerin işlenişinde farklı ve ilgi çekici yöntemler kullanır.	20	14	7	0	1	4,238095
16-	Sınav ve ödevlerin beni değerlendirmek için adil ve yeterli olduğunu düşünmüyorum.	16	17	6	1	2	4,047619
17-	Okulda düzenlenen sanatsal ve kültürel faaliyetler yeterlidir.	15	14	6	1	6	3,738095
18-	Okulda öğrencilerin görüşleri dikkate alınır.	14	18	6	2	2	3,952381
19-	Okul kantininde yeterli ve sağlıklı yiyecekler var.	10	9	6	7	10	3,047619
20-	Öğretmenlerim yeterli buluyorum.	11	18	8	2	3	3,761905

## Öğretmen Anketi Sonuçları:

	ÖĞRETMENLERİ İÇİN KONU BAŞLIKLARI	Kesinlikle Katılıyorum	Katılıyorum	Kararsızım	Kesinlikle Katılmıyorum	Katılmıyorum	Ortalama
	Puanlama	5	4	3	2	1	
01-	Okulun misyonu ve vizyonunu tam olarak anlıyorum.	3	2	1	0	0	4,333333
02-	Okulda eğitim ve yönetim kalitesi sürekli olarak gelişiyor.	3	2	1	0	0	4,333333
03-	Okul temiz ve hijyeniktir.	2	2	2	0	0	4
04-	Okul öğrencilerin ve personelin güvenliğini sağlamak için uygun güvenlik önlemleri alır.	5	0	1	0	0	4,666667
05-	Okul yeni kabul edilen öğrencilere uygun desteği sağlar.	4	2	0	0	0	4,666667
06-	Okulumuz mesleki yeterliliğimizi geliştirmek için eğitim fırsatları sunuyor.	4	1	1	0	0	4,5
07-	Okul yönetimimiz öğretmenleri etkin bir şekilde yönlendirir.	4	1	1	0	0	4,5
08-	Okulumuz öğrencilerin öğrenme ilgisini uyandıracak bir öğrenme ortamı oluşturmuştur.	4	2	0	0	0	4,666667
09-	Etkili bir öğretmen olmak için ihtiyaç duyduğum kaynaklara erişimim var.	2	4	0	0	0	4,333333
10-	Bana sunulan kaynakları kullanmak için gerekli eğitime sahibim.	2	4	0	0	0	4,333333
11-	Okulumuzun, farklı ihtiyaçları olan öğrencileri desteklemek için etkin bir politikası vardır.	1	4	1	0	0	4
12-	Okulumuz müfredat uygulamasını etkin bir şekilde izler.	4	2	0	0	0	4,666667
13-	Okulumuz, yetilere uygun etkinlikler düzenlemektedir.	2	4	0	0	0	4,333333
14-	Diğer öğretmenlerle işbirliği yaparım.	2	4	0	0	0	4,333333
15-	Okul personeli arasında dostane bir ilişki sürdürülür.	3	2	1	0	0	4,333333
16-	Takım ruhumuz ve moralimiz yüksek.	1	4	1	0	0	4
17-	Okulumuza aidiyet hissediyorum.	2	3	1	0	0	4,166667



## Veli Anketi Sonuçları:

NO	VELİLER İÇİN KONU BAŞLIKLARI	Kesinlikle Katılıyorum	Katılıyorum	Kararsızım	Kesinlikle Katılmıyorum	Katılmıyorum	Ortalama
	Puanlama	5	4	3	2	1	
01-	Okulun misyonu ve vizyonunu tam olarak anlıyorum.	13	22	3	1	1	4,125
02-	Okulda eğitim ve yönetim kalitesi sürekli olarak gelişiyor.	7	22	8	0	3	3,75
03-	Okul temiz ve hijyeniktir.	15	16	9	0	0	4,15
04-	Okul öğrencilerin ve personelin güvenliğini sağlamak için uygun güvenlik önlemleri alır.	13	22	3	0	2	4,1
05-	Okul yeni kabul edilen öğrencilere uygun desteği sağlar.	12	27	1	0	0	4,275
06-	Okul çocuğumun okumaya olan ilgisini geliştirmesine yardımcı olabilir.	15	24	1	0	0	4,35
07-	Okul çocuğumun öğrenme ilgisini güçlendiriyor.	17	20	3	0	0	4,35
08-	Okul çocuğumun ahlaki gelişimini teşvik edebilir.	15	24	1	0	0	4,35
09-	Okulda kullanılan değerlendirme yöntemleri çocuğumun gelişimini tüm yönleriyle anlamama yardımcı oluyor.	6	29	4	1	0	4
10-	Okul çocuğumun öğrenme performansı ve gelişimi hakkında beni iyi bilgilendiriyor.	14	22	4	0	0	4,25
11-	Okul çocuğuma duygusal rahatsızlık ve öğrenme güçlükleri ile karşılaştığımda yeterli desteği ve rehberlik sağlar.	13	20	6	0	1	4,1
12-	Öğretmenlerin benimle iletişim kurma yöntemlerinden memnunum.	20	17	1	0	2	4,325
13-	Herhangi bir problem durumunda müdür endişelerime cevap veriyor.	17	22	0	0	1	4,35
14-	Okulda velilerin ihtiyaçlarına uygun eğitim faaliyetleri düzenlenir.	6	23	8	1	2	3,75
15-	Okul çocukların gelişimini desteklemek için velilerle iyi bir ilişki kurar.	16	23	0	0	1	4,325
16-	Okul aktif veli katılımını teşvik eder.	12	22	5	0	1	4,1
17-	Okulun veli etkinliklerine aktif olarak katılm.	13	20	5	0	2	4,05
18-	Bir veli olarak okula aidiyet hissediyorum.	6	27	5	0	2	3,875
19-	Çocuğumun ev ödevlerini tamamlamasını sağlarım.	17	18	0	1	4	4,075
20-	Çocuğumu okumaya teşvik ederim.	26	14	0	0	0	4,65
21-	Çocuğumun her gün okula gitmesini sağlarım.	25	14	1	0	0	4,6
22-	Çocuğumun eğitiminde aktif bir ortağım.	20	18	2	0	0	4,45

## 2.7. Okul/Kurum İçi Analiz

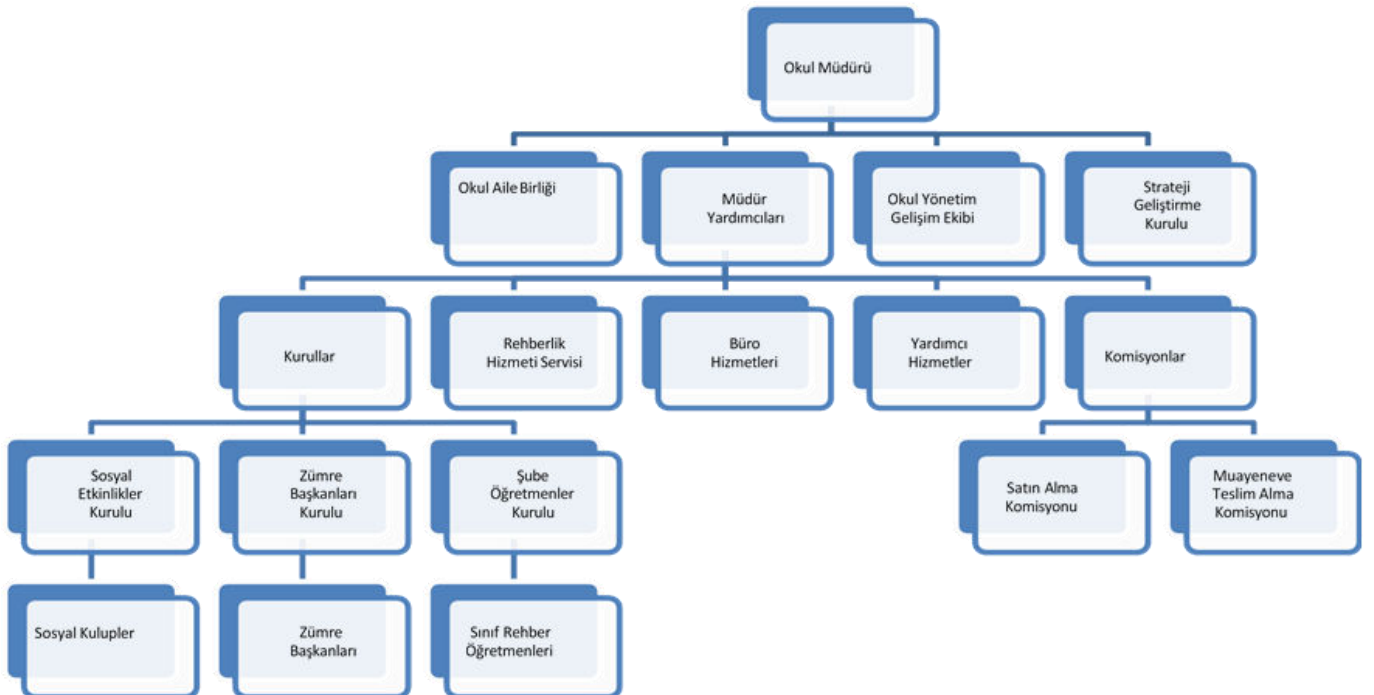
### Okulumuz Bina ve Alanları

Okulumuzun binası ile açık ve kapalı alanlarına ilişkin temel bilgiler altta yer almaktadır.

**Tablo 4. Okul Yerleşkesine İlişkin Bilgiler**

Okul Bölümleri		Özel Alanlar	Var	Yok
Okul Kat Sayısı	2	Çok Amaçlı Salon		X
Derslik Sayısı	7	Çok Amaçlı Saha		X
Derslik Alanları (m2)	30	Kütüphane		X
Kullanılan Derslik Sayısı	7	Fen Laboratuvarı		X
Şube Sayısı	4	Bilgisayar Laboratuvarı		X
İdari Odaların Alanı (m2)	33,35	İş Atölyesi		X
Öğretmenler Odası (m2)	22,50	Beceri Atölyesi		X
Okul Oturum Alanı (m2)	220	Pansiyon		X
Okul Bahçesi (Açık Alan)(m2)	6804			
Okul Kapalı Alan (m2)	440			
Sanatsal, bilimsel ve sportif amaçlı toplam alan (m <sup>2</sup> )	0			
Kantin (m2)	0			
Tuvalet Sayısı	8			

### 2.7.1. Teşkilat Yapısı



## 2.7.2. İnsan Kaynakları

**Tablo 5. Çalışan Bilgileri Tablosu**

Unvan*	Erkek	Kadın	Toplam
Okul Müdürü ve Müdür Yardımcısı	0	1	1
Branş Öğretmeni	3	2	5
Rehber Öğretmen	0	0	0
Yardımcı Personel	0	1	1
Güvenlik Personeli	0	0	0

**Tablo 6. İdari Personelin Hizmet Süresine İlişkin Bilgiler**

Hizmet Süreleri	2024 Yıl İtibarıyla	
	Kişi Sayısı	%
1-4 Yıl		
5-6 Yıl		
7-10 Yıl		
10 Yıl Üzeri	1	100

**Tablo 7. Okul/Kurumda Oluşan Yönetici Sirkülasyonu Oranı**

	Yıl İçerisinde Okul/Kurumdan Ayrılan Yönetici Sayısı			Yıl İçerisinde Okul/Kurumda Göreve Başlayan Yönetici Sayısı		
	2021	2022	2023	2021	2022	2023
	<b>TOPLAM</b>	-	1	-	-	1

**Tablo 8. İdari Personelin Katıldığı Hizmet İçi Programları**

Adı ve Soyadı	Görevi	Katıldığı Çalışmanın Adı	Katıldığı Yıl	Belge No
Aynur GÜL	Müdür V.	Etik Eğitimi Semineri	2023	2023220325

**Tablo 9. Öğretmenlerin Hizmet Süreleri (Yıl İtibarıyla)**

Hizmet Süreleri	Branşı	Kadın	Erkek	Hizmet Yılı	Toplam
1-3 Yıl	-	0	0	0	0
4-6 Yıl	-	0	0	0	0
7-10 Yıl	Fen- Türkçe	0	2	9	2
11-15 Yıl	İngilizce	1	0	12	1
16-20	Matematik, Beden Eğitimi	1	1	16	2
20 ve üzeri	-	-	-	-	-

**Tablo 10. Kurumda Gerçekleşen Öğretmen Sirkülasyonunun Oranı**

	Yıl İçerisinde Kurumdan Ayrılan Öğretmen Sayısı			Yıl İçerisinde Kurumda Göreve Başlayan Öğretmen Sayısı		
	2021	2022	2023	2021	2022	2023
TOPLAM	1	-	2	-	-	1

**Tablo 11. Okul/kurum Rehberlik Hizmetleri**

Mevcut Kapasite				Mevcut Kapasite Kullanımı ve Performans					
Psikolojik Danışman Norm Sayısı	Görev Yapan Psikolojik Danışman Sayısı	İhtiyaç Duyulan Psikolojik Danışman Sayısı	Görüşme Odası Sayısı	Danışmanlık Hizmeti Alan			Rehberlik Hizmetleri İle İlgili Düzenlenen Eğitim/Paylaşım Toplantısı vb. Faaliyet Sayısı		
				Öğrenci Sayısı	Öğretmen Sayısı	Veli Sayısı	Öğretmenlere Yönelik	Öğrencilere Yönelik	Velilere Yönelik
0	0	1	0	0	0	0	0	0	0

### 2.7.3. Teknolojik Düzey

**Tablo 12. Teknolojik Araç-Gereç Durumu**

Araç-Gereçler	2021	2022	2023	İhtiyaç
Akıllı Tahta Sayısı	6	6	6	
Masaüstü Bilgisayar Sayısı	1	1	1	1
Taşınabilir Bilgisayar Sayısı	1	1	1	
Projeksiyon Sayısı	0	0	0	
TV Sayısı	0	0	0	
Yazıcı Sayısı	1	1	1	
Fotokopi Makinası Sayısı	1	1	1	1

**Tablo 13. Fiziki Mekân Durumu**

Fiziki Mekân	Var	Yok	Adedi	İhtiyaç	Açıklama
Öğretmen Çalışma Odası		X			
Ekipman Odası		X			
Kütüphane		X		1	
Rehberlik Servisi		X		1	
Resim Odası		X			
Müzik Odası		X			
Çok Amaçlı Salon		X		1	
Spor Salonu		X		1	

### 2.7.4. Mali Kaynaklar

Kurumun mali kaynakları, bütçe büyüklüğü, döner sermaye, okul-aile birliği gelirleri, kantin vb. gelirler ve harcama kalemleri ortaya konulur. Bütçe işlemlerinin kim tarafından yürütüldü-ğü belirtilir. Enflasyon oranı da dikkate alınarak plan dönemi boyunca gerçekleşecek kaynak artışı tahmini olarak belirlenir.

**Tablo 14. Kaynak Tablosu**

Kaynaklar	2024	2025	2026	2027	2028
Genel Bütçe	18000	20000	24000	25000	28000
Okul Aile Birliği					
Özel İdare					
Kira Gelirleri					
Döner Sermaye					
Dış Kaynak/Projeler					
Diğer					
TOPLAM	18000	20000	24000	25000	28000

Okul/kurum bütçesinde giderler aşağıdaki başlıklar altında toplanabilir. Harcama türleri okul/kurumların özelliklerine göre çeşitlilik gösterebilir.

**Tablo 15. Harcama Kalemler**

Harcama Kalemi	Çeşitleri
Onarım	Okul/kurum binası ve tesisatlarıyla ilgili her türlü küçük onarım; makine, bilgisayar, yazıcı vb. bakım giderleri
Sosyal-sportif faaliyetler	Etkinlikler ile ilgili giderler
Temizlik	Temizlik malzemeleri alımı
İletişim	Telefon, faks, internet, posta, mesaj giderleri
Kırtasiye	Her türlü kırtasiye ve sarf malzemesi giderleri

**Tablo 16. Gelir-Gider Tablosu**

YILLAR	2021		2022		2023	
	GELİR	GİDER	GELİR	GİDER	GELİR	GİDER
Temizlik	1800	1100	42600	5600	17000	11700
Küçük Onarım						
Bilgisayar Harcamaları				15000		
Büro Makinaları Harcamaları				12000		
Telefon						
Spor Malzemeleri				8000		
Kırtasiye		700		2000		5300
GENEL		1800		42600		17000

**2.7.5. İstatistiki Veriler****Sınıf ve Öğrenci Bilgileri**

Okulumuzda yer alan sınıfların öğrenci sayıları alttaki tabloda verilmiştir.

**Tablo 17. Okulun Son 3 Yıl Öğrenci Sayıları**

SINIFI	2021-2022			2022-2023			2023-2024		
	K	E	T	K	E	T	K	E	T
5.Sınıf	12	7	19	6	8	14	7	5	12
6.sınıf	9	7	16	12	6	18	6	8	14
7.sınıf	7	7	14	9	6	15	11	7	18
8.sınıf	2	8	10	6	7	13	9	5	14
TOPLAM	30	29	59	33	27	60	33	25	58

## 2.8.Çevre Analizi (PESTLE)

Tablo 18. PESTLE Analiz Tablosu

Politik-Yasal etkenler	Ekonomik etkenler
<ul style="list-style-type: none"><li>Bakanlık, il ve ilçe stratejik planlarının incelenmesi,</li><li>Yasal yükümlülüklerin belirlenmesi,</li><li>Oluşturulması gereken kurul ve komisyonlar,</li><li>Okul/kurum çevresindeki politik durum.</li></ul>	<ul style="list-style-type: none"><li>Okul/kurumun bulunduğu çevrenin genel gelir durumu,</li><li>İş kapasitesi,</li><li>Okul/kurumun gelirini arttırıcı unsurlar,</li><li>Okul/kurumun giderlerini arttıran unsurlar,</li><li>Tasarruf sağlama imkânları,</li><li>İşsizlik durumu,</li><li>Mal-ürün ve hizmet satın alma imkanları,</li><li>Kullanılabilir bütçe</li></ul>
Sosyokültürel etkenler	Teknolojik etkenler
<ul style="list-style-type: none"><li>❖ Kariyer beklentileri,</li><li>❖ Ailelerin ve öğrencilerin bilinçlenmeleri,</li><li>❖ Aile yapısındaki değişimler (geniş aileden çekirdek aileye geçiş, ayrılmış ebeveyn vs.),</li><li>❖ Nüfus artışı,</li><li>❖ Göç,</li><li>❖ Nüfusun yaş gruplarına göre dağılımı,</li><li>❖ Hayat beklentilerindeki değişimler(Hızlı para kazanma hırsları, lüks yaşama düşkünlük),</li><li>❖ Beslenme alışkanlıkları,</li></ul> Değerler, mesleki etik kuralları vb.	<ul style="list-style-type: none"><li>❖ Okul/kurumun teknoloji kullanım durumu</li><li>❖ e-Devlet uygulamaları,</li><li>❖ Dijital Platformlar üzerinden uzaktan eğitim imkânları,</li><li>❖ Okul/kurumun sahip olmadığı teknolojik araçlar</li><li>❖ Personelin ve öğrencilerin teknoloji kullanım kapasiteleri,</li><li>❖ Personelin ve öğrencilerin sahip olduğu teknolojik araçlar,</li><li>❖ Teknoloji alanındaki gelişmeler</li><li>❖ Teknolojinin eğitimde kullanımı</li></ul>
Çevresel Etkenler	
<ul style="list-style-type: none"><li>Hava ve su kirlenmesi,</li><li>Toprak yapısı,</li><li>Bitki örtüsü,</li><li>Doğal kaynakların korunması için yapılan çalışmalar,</li><li>Çevrede yoğunluk gösteren hastalıklar,</li><li>Doğal afetler (deprem kuşağında bulunma, Covid 19, kene vakaları vb.)</li></ul>	

## 2.9. GZFT Analizi

Okulumuzun temel istatistiklerinde verilen okul künyesi, çalışan bilgileri, bina bilgileri, teknolojik kaynak bilgileri ve gelir gider bilgileri ile paydaş anketleri sonucunda ortaya çıkan sorun ve gelişime açık alanlar iç ve dış faktör olarak değerlendirilerek GZFT tablosunda belirtilmiştir. Dolayısıyla olguyu belirten istatistikler ile algıyı ölçen anketlerden çıkan sonuçlar tek bir analizde birleştirilmiştir.

Kurumun güçlü ve zayıf yönleri donanım, malzeme, çalışan, iş yapma becerisi, kurumsal iletişim gibi çok çeşitli alanlarda kendisinden kaynaklı olan güçlülükleri ve zayıflıkları ifade etmektedir ve ayrımda temel olarak okul müdürü/müdürlüğü kapsamında bakılarak iç faktör ve dış faktör ayrımı yapılmıştır.

## İçsel Faktörler

### 2.9.1. Güçlü ve Zayıf Yönler

#### Güçlü Yönler

Öğrenciler	Okulun kolay ulaşılabilir olması, okul çevresinin güvenilir olması, öğretmenlerin ve yöneticilerin kolay ulaşılabilir olması, kültürel ve sanatsal etkinliklerin yapılması
Çalışanlar	Duyuruların zamanında yapılıyor olması, kurum içerisinde dayanışmanın ve işbirliğinin yüksek olması, yeniliklere ve değişime açık personelimizin olması
Veliler	Okul idaresinin velilerle etkin bir iletişiminin olması, okula ve yönetime güven duymaları, karar aşamasında velilerin fikirlerinin alınması
Bina ve Yerleşke	Okul binamız temiz ve düzenlidir.Sınıflarımız ders işlemeye uygun, fiziksel olarak yeterli ve masa sandalye vb. eşyaların yerleşimi ergonomiktir. Okul bahçemizdeki spor ve oyun alanlarının yeterli olması okulumuzun güçlü yönleri olarak karşımıza çıkmaktadır.
Donanım	Okulumuzda görsel ve işitsel materyallerin bulunması ve derslerde kullanılması okulumuzun güçlü yönleridir.
Bütçe	Öğrenci ve velilerin okul yöneticilerine güven duymaları okulumuz ihtiyaçlarının karşılanmasında katkı yapmalarını sağlamaktadır. Ayrıca okul aile birliği ile kurulan iyi ilişkiler okula katkı yapılmasının önünü açmaktadır. Bunlar okulumuzun bütçe konusunda güçlü yönleridir.
Yönetim Süreçleri	Veli, öğrenci ve öğretmenlerin karar alma süreçlerine katılımın sağlandığı; dilek, öneri ve şikayetlerin dikkate alındığı ortaya çıkmaktadır. Yöneticilerin çalışanlara, öğrencilere ve velilere tarafsız, adil ve saygılı davrandığını anketler göstermektedir. Yöneticilerin okulda birlikte çalışmayı; öğretmenlerin hizmet içi eğitim faaliyetlerine katılımını ve yaratıcı fikirlerini destekledikleri görülmektedir. Öğretmenlerin öğrenciler ile yaptıkları işlerde onların fikirleri aldıkları, isteklerine özen gösterdikleri görülmektedir. Bunlar okulumuzun yönetim süreçlerinde güçlü yönler olarak karşımıza çıkmaktadır.
İletişim Süreçleri	Okuldaki duyuruların zamanında yapılması; okulda çalışanlar, öğrenciler ve veliler ile sağlıklı iletişim kurulabilmesi; okulda herkesin birbirine yardımcı olması; velilerin çocuklarının okulumuzda eğitim görmesinden dolayı mutlu olması; kararların ortak alınması; öğrenci ve çalışanların istek, şikayetlerinin dikkate alınması okulumuzun iletişim konusunda güçlü yönleri olarak ortaya çıkmaktadır.



## Zayıf Yönler

Öğrenciler	Okulun ana yol üzerinde olması ve köy içinde çok fazla başı boş köpek olması yol güvenliğinin az olduğu; Okulda rehberlik servisi ve okul rehber öğretmenin olmadığı; Okul yemekhanesinin uzak olması; Örnek çalışma yapan öğrenci kulüplerinin ödüllendirilmesinde yetersiz kalındığı; Okulumuz ile ilgili öğrencilerimizin belirttiği zayıf yönlerdir.
Çalışanlar	Öğretmenlere yönelik sosyal ve kültürel faaliyetlerin yeterli olmadığı; Okulumuz ile ilgili çalışanlarımızın belirttiği zayıf yönlerdir.
Veliler	Okulda yabancı kişilere karşı güvenlik önlemleri alınmadığı; Sınıf velileri arasında yeterli iletişim olmadığı; Okulumuzda yeterli donanımına sahip fen bilimleri laboratuvarı olmadığı; Çocuklarımızın gelişim süreci ile ilgili yeterli rehberlik hizmeti alamadıkları; Okulumuz ile ilgili velilerimizin belirttiği zayıf yönlerdir.
Bina ve Yerleşke	Okul yolu güvenliği öğrenci ve velilerde endişe yaratmaktadır.
Donanım	Okulumuzda kütüphane bulunmaması; fen laboratuvarının olmaması; yeni bilgisayarlara sahip BT sınıfının olmaması donanım olarak okulumuzun zayıf yönleridir.
Bütçe	Velilerin bir çoğunun maddi gücünün yeterli olmaması okul bütçesine katkı yapmasının önüne geçmektedir. Bu okulumuzun bütçe konusunda zayıf yönüdür.
Yönetim Süreçleri	Öğrenci, çalışan ve velilere yapılan ve sonuçları yukarıda maddeler halinde belirtilen anketlere göre velilerimiz dilek, şikayet ve önerilerini zamanında okul yönetimine iletebildiklerini söylemelerine rağmen önerilerinin yeterince uygulanmadığını yapılan anketlerde belirtmişlerdir. Bu okulumuzun yönetim sürecinde zayıf yönü olarak karşımıza çıkmıştır.
İletişim Süreçleri	Öğrenciler arasında istenilen seviyede iletişim olmaması okulumuzun iletişimde zayıf yönleri olarak görülmektedir.

## Dışsal Faktörler

### 2.9.2. Fırsatlar ve Tehditler

#### Fırsatlar

Politik	Kız-erkek ayrımı olmadan eğitim hizmetlerine duyarlılık,
Ekonomik	Maddi durumu elverişli velilerin okul aile birliğine katkı yapmaya istekli oluşu
Sosyolojik	Velilerin ve köy halkının okulumuza ve çalışanlara yönelik olumlu tutum ve algısı
Teknolojik	Teknolojinin eğitim için faydalı olacağı inancı.
Mevzuat-Yasal	Eğitimde ilerici, modern politikaların geliştirilmesi.
Ekolojik	Konum itibarıyla, kentleşmenin getirdiği, trafik, gürültü, sosyal karmaşa gibi olumsuzluklardan uzak köy okulu olması.

## Tehditler

Politik	Okulumuzu etkileyecek herhangi bir politik tehdit yoktur.
Ekonomik	Maddi durumu elverişli velilerin okul aile birliğine katkı yapmalarına rağmen yapılan katkının yetersiz kalması
Sosyolojik	Şehirlere göç sebebiyle köy nüfusunun ve öğrenci sayısının giderek azalması.
Teknolojik	Teknolojik alt yapının yenilenememesi.
Mevzuat-Yasal	Sürekli değişen Eğitim politikaları.
Ekolojik	Okulumuzu etkileyecek herhangi bir ekolojik tehdit yoktur.

## Gelişim ve Sorun Alanları

Gelişim ve sorun alanları analizi ile GZFT analizi sonucunda ortaya çıkan sonuçların planın geleceğe yönelim bölümü ile ilişkilendirilmesi ve buradan hareketle hedef, gösterge ve eylemlerin belirlenmesi sağlanmaktadır. Gelişim ve sorun alanları ayrımında eğitim ve öğretim faaliyetlerine ilişkin üç temel tema olan Eğitime Erişim, Eğitimde Kalite ve kurumsal Kapasite kullanılmıştır. Eğitime erişim, öğrencinin eğitim faaliyetine erişmesi ve tamamlamasına ilişkin süreçleri; Eğitimde kalite, öğrencinin akademik başarısı, sosyal ve bilişsel gelişimi ve istihdamı da dâhil olmak üzere eğitim ve öğretim sürecinin hayata hazırlama evresini; Kurumsal kapasite ise kurumsal yapı, kurum kültürü, donanım, bina gibi eğitim ve öğretim sürecine destek mahiyetinde olan kapasiteyi belirtmektedir.

Eğitime Erişim	Eğitimde Kalite	Kurumsal Kapasite
Okullaşma Oranı	Akademik Başarı	Kurumsal İletişim
Okula Devam/ Devamsızlık	Sosyal, Kültürel ve Fiziksel Gelişim	Kurumsal Yönetim
Okula Uyum, Oryantasyon	Sınıf Tekrarı	Bina ve Yerleşke
Özel Eğitime İhtiyaç Duyan Bireyler	İstihdam Edilebilirlik ve Yönlendirme	Donanım
Yabancı Öğrenciler	Öğretim Yöntemleri	Temizlik, Hijyen
Hayat boyu Öğrenme	Ders araç gereçleri	İş Güvenliği, Okul Güvenliği
		Taşıma ve servis

Gelişim ve sorun alanlarına ilişkin GZFT analizinden yola çıkılarak saptamalar yapılırken yukarıdaki tabloda yer alan ayrımında belirtilen temel sorun alanlarına dikkat edilmesi gerekmektedir.

## Gelişim ve Sorun Alanlarımız

1.TEMA: EĞİTİM VE ÖĞRETİME ERİŞİM	
1	Ders dışı eğitim faaliyetlerinin arttırılması
2	Akademik başarının arttırılması
3	Öğrenci devamsızlığının azaltılması
4	Kayıt bölgesinde okullaşma oranının arttırılması
5	İlçemizde Rehberlik ve Araştırma Merkezinin bulunmaması, bağlı bulunduğumuz RAM'ın çalışmalarının verimli olmaması
6	İlçemizde yeterli sayıda rehber öğretmen bulunmaması

2.TEMA: EĞİTİM VE ÖĞRETİMDE KALİTE	
1	Akademik başarının veli-öğrenci-öğretmen işbirliği ile sağlandığı düşünüldüğünde bunlardan veli desteğinin olmayışı ve öğrencinin içsel güdülenme eksikliği yaşaması bu hususta başarıyı olumsuz etkilemektedir.
2	Müfredatta sosyal ve kültürel etkinlikler için ayrılan sürenin yetersiz oluşu, okulların fiziki imkanlarının kısıtlı olması bu yöndeki gelişimi olumsuz etkilemektedir.
3	Sınıf geçme kriterlerinin günümüz şartlarına uygun olmaması öğrencide kaygı düzeyinin istenmeyecek derecede düşmesine sebep olmaktadır.
4	Öğrenci merkezli yaklaşımın henüz benimsenmemiş olması, öğretim yöntem ve tekniklerinde geleneksel davranılmasına sebep olmaktadır.
5	Okulların ders araç gereç konusundaki taleplerinin tam olarak karşılanmaması öğretimi olumsuz etkilemektedir.

3.TEMA: KURUMSAL KAPASİTE	
1	Kurum kültürü oluşturulduğu takdirde kurumsal iletişim güçlendirilebilir.
2	Okul ve kurumların sosyal, kültürel, sanatsal ve sportif faaliyet alanlarının geliştirilmesi gereklidir.
3	Donanım açısından iyileştirme hususunda maddi anlamda yeterli desteğin olmayışı kurumu olumsuz etkilemektedir.
4	Temizlik ve hijyen işlerinde görevli olan personelin milli eğitimin bünyesinden olmaması, yeterli eğitime sahip olmaması, çalışanların devamı hususunda istikrarın sağlanamamış olması bu hususta başarısızlığı beraberinde getirmektedir.
5	İş güvenliğine ülke olarak henüz yeterince önem verilmiyor olması, kurumlarda da bu hususta gösterilecek özen için olumsuz örnek teşkil etmektedir.
6	Eğitim ve sosyal hizmet ortamlarının donatım eksiklerinin giderilmesi ve kalitesinin artırılması

### 2.10. Tespit ve İhtiyaçların Belirlenmesi

Durum analizi çerçevesinde gerçekleştirilen tüm çalışmalardan elde edilen veriler; paydaş anketleri, toplantı tutanakları vs. göz önünde bulundurularak özet bir bakış geliştirilmesi sürecidir.

### **3.GELECEĐE BAKIŞ**

Okul M¼d¼rl¼g¼m¼z¼n Misyon, vizyon, temel ilke ve deđerlerinin oluřturulması kapsamında ¼đretmenlerimiz, ¼đrencilerimiz, velilerimiz, alıřanlarımız ve diđer paydařlarımızdan alınan g¼r¼řler, sonucunda stratejik plan hazırlama ekibi tarafından oluřturulan Misyon, Vizyon, Temel Deđerler; Okulumuz ¼st kurulana sunulmuř ve ¼st kurul tarafından onaylanmıřtır.

#### **3.1.Misyon**

Atat¼rk ilke ve inkılâplarına bađlı ¼đrenciler yetiřtirmek ve ¼đrencilerin kabiliyetlerine ve ihtiyalarına uygun bir eđitim hizmetini sunmak; onların sosyal, k¼lt¼rel ve ekonomik ihtiyalarını karřılayacak yeteneklerini geliřtirmelerine ortam hazırlamak ve okulda ¼đrenmenin kalitesini artırmak; eđitim-¼đretim programını evre fakt¼rlerini de dikkate alarak etkili ve verimli bir řekilde eđitim vermektir.

#### **3.2.Vizyon**

Bireyler arası etkili etkileřim, iřbirliđi ve ekip alıřmasının g¼c¼ne ve sinerjisine inanarak okulumuzdaki kaliteyi y¼kseltmek ve ¼đretimde ¼rnek olmak. ocuklarımızın hayallerinin buluřtuđu eđitim, bilim ve k¼lt¼r merkezi olmak.

#### **3.3. Temel Deđerler**

- 1) Atat¼rk ilke ve inkılâplarını esas alırız.
- 2) Bařarının beraberlik bilinci ve takım alıřmasıyla yakalanacađına inanırız.
- 3) Deđiřimin ve s¼rekli geliřmenin ¼nemine inanırız.
- 4) Okulumuzda her ¼đrencinin geliřmesi iin ortam hazırlarız.
- 5) Sosyal iliřkilere ve faaliyetlere ¼nem veririz.
- 6) ¼đrenci, veli ve toplum beklentilerine odaklı alıřırız.
- 7) Saygı ve hořg¼r¼ye ¼nem veririz.
- 8) Ortak aklı kullanarak kararlar alırız ve fırsat eřitliđini okulda yařatırız.
- 9) Farklılıklara deđer verir ve zenginlik olarak kabul ederiz.
- 10) ¼đrencilerimizi kendisiyle ve toplumla barıřık, sorumluluklarının bilincinde bireyler olarak yetiřtiririz.

### 3. AMAÇ, HEDEF VE STRATEJİLERİN BELİRLENMESİ

#### Eğitim ve Öğretimde Kalite

<b>Amaç 1</b>	Öğrencilerin eğitim öğretime etkin katılımlarıyla donanımlı olarak bir üst öğrenime geçişi sağlanacaktır.								
<b>Hedef 1.1</b>	Öğrenme kayıpları önleyici çalışmalar yapılarak azaltılacaktır.								
	<b>Hedefe Etkisi</b>	<b>Başlangıç Değeri</b>	<b>2024</b>	<b>2025</b>	<b>2026</b>	<b>2027</b>	<b>2028</b>	<b>İzleme Sıklığı</b>	<b>Rapor Sıklığı</b>
<b>PG1.1.1:</b> Bir eğitim ve öğretim yılında destekleme ve yetiştirme kurslarına kayıt yaptıran öğrenci oranı	%40	%80	%85	%90	%100	%100	%100	6 AY	6 AY
<b>PG1.1.2:</b> 20 gün ve üzeri özürsüz devamsızlık yapan öğrenci oranı	%40	%2	%1	%1	%0	%0	%0	6 AY	6 AY
<b>PG 1.1.3:</b> 20 gün ve üzeri özürsüz devamsızlık yapan öğrenci oranı	%20	%0	%0	%0	%0	%0	%0	6 AY	6 AY
<b>Koordinatör Birim</b>	Okul/kurumun idaresi								
<b>İş birliği Yapılacak Birimler</b>	Rehberlik Servisi, Okul Aile Birliği								
<b>Riskler</b>	Salgın hastalıklar, Veli ilgisizlikleri, Kurs öğretmenlerinin yetersizliği								
<b>Stratejiler</b>	<ul style="list-style-type: none"><li>• <b>S.1.1.1:</b>Öğrencilerin genel derslerdeki kazanım eksiklikleri tespit edilerek destekleme ve yetiştirme kurslarıyla akademik yeterliklerinin artırılması sağlanacaktır.</li><li>• <b>S. 1.1.2:</b> Dijital platformlar aracılığıyla öğrencilerin tamamlayıcı ve destekleyici eğitim almaları sağlanacaktır.</li><li>• <b>S.1.1.3:</b> DYK'lara yönelik ders içeriklerine katkı sağlayacak etkinlik, okuma vb aktivitelerin zenginleştirilmesi sağlanacaktır.</li><li>• <b>S.1.1.4:</b> DYK içerikleri öğrencinin hazır bulunuşluk seviyesi dikkate alınarak hazırlanacaktır</li><li>• <b>S. 1.1.5:</b> Öğrencilerin devamsızlık nedenleri tespit edilerek devamsızlığa neden olan etmenler giderilecektir.</li></ul>								
<b>Tespitler</b>	<ul style="list-style-type: none"><li>• Öğrencilerin DYK'lara yönelik ilgilerinin az olması,</li><li>• Öğrencilerin devamsızlık yapmaları,</li><li>• Öğrencilerin LGS bilincini kazanmamış olmaları</li></ul>								
<b>İhtiyaçlar</b>	<ul style="list-style-type: none"><li>• Devamsızlık yapan öğrencilerin tespiti ve erken uyarı sistemi için çalışmalar yapılacaktır.</li><li>• Devamsızlık yapan öğrencilerin ile özel aylık toplantı ve görüşmeler yapılacaktır.</li><li>• Devamsızlık yapan öğrencilere yönelik ev ziyaretleri yapılması</li><li>• LGS'ye hazırlanan öğrencilerimize Rehberlik servisi tarafından sınav kaygısı, verimli çalışma teknikleri vb. konularda seminerler verilmesi</li><li>• Okulda uygulanan deneme sınavlarının sayılarının artırılması</li></ul>								

## Eđitim ve Öğretimde Kalite

Amaç 2	Öğrencilere medeniyetimizin ve insanlığın ortak değerleriyle çağın gereklerine uygun bilgi, beceri, tutum ve davranışlar kazandırılacaktır.								
Hedef 2.1	Öğrencilerin akademik başarılarıyla birlikte tasarım ve girişimcilik yönlerini artırmaya yönelik bütüncül çalışmalar yürütülecektir.								
Performans Göstergeleri	Hedefe Etkisi	Başlangıç Değeri	2024	2025	2026	2027	2028	İzleme Sıklığı	Rapor Sıklığı
PG 2.1.1-Matematik dersi yıl sonu puanı ortalaması	%10	72,37	73	74	75	75	75	6 AY	6 AY
PG 2.1.2- Türkçe dersi yılsonu puanı ortalaması	%10	79	80	85	90	90	90	6 AY	6 AY
PG 2.1.3 Fen Bilimleri dersi yılsonu puanı ortalaması	%10	85,25	86	90	90	90	90	6 AY	6 AY
PG 2.1.4- Sosyal Bilimler dersi yılsonu puanı ortalaması	%10	74,15	75	75	80	80	85	6 AY	6 AY
PG 2.1.5- Yabancı dil dersi yılsonu puanı ortalaması	%10	75,16	76	77	80	85	90	6 AY	6 AY
PG 2.1.6- Öğrenci başına okunan kitap sayısı	%10	3	4	5	6	7	8	6 AY	6 AY
PG 2.1.7- Okulun katılım sağladığı ulusal ve uluslararası proje sayısı	%20	0	1	1	1	1	1	6 AY	6 AY
PG 2.1.8- Bir eğitim ve öğretim yılında yerel, ulusal ve uluslararası proje, yarışma vb. etkinliklere katılan öğrenci oranı (%)	%20	%5	%6	%7	%8	%9	%10	6 AY	6 AY
<b>Koordinatör Birim</b>	Okul/kurumun idaresi								
<b>İş birliği Yapılacak Birimler</b>	Rehberlik Servisi, Okul İdaresi								
<b>Riskler</b>	Öğrenci devamsızlıkları, Sınıf ve Okul kitaplıklarının Yetersizlikleri, Aile ilgisizliği, Öğrencilerin verimli çalışma tekniklerini bilmemesi								
<b>Stratejiler</b>	<ul style="list-style-type: none"> <li>• <b>S.1.1.1:</b> Öğrencilerin kazanım eksiklikleri tespit edilerek destekleme ve yetiştirme kurslarıyla akademik yeterliklerinin artırılması sağlanacaktır.</li> <li>• <b>S.1.1.2:</b> Öğrencilerin kompozisyon, resim, şiir vb. yarışmalara katılımları teşvik edilecek, okul içerisinde yapılan yarışmalarda öğrencilerin ödüllendirilmesi sağlanacaktır.</li> <li>• <b>S.1.1.3:</b> Okul kütüphanesi zenginleştirilecek, öğrencilerin kitap okumasını teşvik edecek etkinlikler düzenlenecektir.</li> <li>• <b>S.1.1.4:</b> Öğrencilerin yerel, ulusal ve uluslararası proje ve yarışmalara katılmaları teşvik edilecektir.</li> </ul>								
<b>Tespitler</b>	<ul style="list-style-type: none"> <li>• Öğrencilerin kitap okumaya karşı ilgisiz olmaları</li> <li>• Sportif faaliyetlere ve yarışmalara katılımında isteksizlik</li> <li>• Maddi yetersizliklerden dolayı öğrencileri yarışmalara ve sosyal, sportif faaliyetlere teşvik edici ödüllendirmeler yapılamaması</li> </ul>								
<b>İhtiyaçlar</b>	<ul style="list-style-type: none"> <li>• Kitap okuma etkinlikleri artırılması sağlanmalıdır.</li> <li>• Çeşitli sportif faaliyetlerin artırılması sağlanmalıdır.</li> <li>• Okul ve sınıf kitaplıklarına öğrenci ilgilerine yönelik kitaplar alınmalıdır.</li> <li>• Okul geneli deneme sınavları düzenlenmeli ve başarılı öğrenciler ödüllendirilmelidir.</li> <li>• Belirli zamanlarda en çok kitap okuyan öğrenciler ödüllendirilmelidir.</li> </ul>								

## Kurumsal Kapasite

Amaç 3	Eğitim ortamlarının fiziki imkânları geliştirilecektir.									
Hedef 3.1	Temel eğitimde okulların niteliğini arttıracak uygulamalara ve çalışmalara yer verilmesi sağlanacaktır.									
Performans Göstergeleri	Hedefe Etkisi	Başlangıç Değeri	2024	2025	2026	2027	2028	İzleme Sıklığı	Rapor Sıklığı	
PG 3.1.1- İyileştirilen fiziki mekân sayısı.	%100	0	1	1	1	1	1	6 AY	6 AY	
Koordinatör Birim	Okul/kurumun idaresi									
İş birliği Yapılacak Birimler	Okul Aile Birliği									
Riskler	Velilerin Okul Aile Birliğine karşı olan ilgisizlikleri, Okul binasının yapımında yapılan hatalar ve eksiklikler									
Stratejiler	<ul style="list-style-type: none"><li>• S.1.1.1: Fiziki mekânların (derslikler, spor oyun alanları,bahçe, kütüphaneler vb.) iyileştirilmesi için kamu idareleri, belediyeler ve işverenlerle iş birlikleri yapılacaktır.</li></ul>									
Tespitler	<ul style="list-style-type: none"><li>• Ödenek yetersizliği,</li><li>• Okul kapı, pencere vb. donanımlarının yapımında hataların olması</li><li>• Okul çevresinde okula yapılacak tamirat ya da ek alanların yapımı için işbilen usta ve firmaların yetersizliği</li></ul>									
İhtiyaçlar	<ul style="list-style-type: none"><li>• Okul Aile Birliğinin aktivitelerinin artırılması sağlamalıdır.</li><li>• Okul işlerinin yapımında tecrübeli ve işinin ehli ustalarla çalışılmalıdır.</li><li>• Okul fiziki mekânlarının kullanımı konusunda öğrenciler bilinçlendirilmelidir.</li><li>• Fiziki mekânların iyileştirilmesi için kamu idareleri, belediyeler ve işverenlerle iş birlikleri yapılmalıdır.</li></ul>									

<b>Amaç 4</b>	<b>Okulun eğitimin temel ilkeleri doğrultusunda niteliğini arttırmak amacıyla kurumsal kapasite geliştirilecektir</b>								
<b>Hedef 4.1</b>	<b>Eğitim ve öğretimin sağlıklı ve güvenli bir ortamda gerçekleştirilmesi için okul sağlığı ve güvenliği geliştirilecektir</b>								
<b>Performans Göstergeleri</b>	<b>Hedef Etkisi</b>	<b>Başlangıç Değeri</b>	<b>2024</b>	<b>2025</b>	<b>2026</b>	<b>2027</b>	<b>2028</b>	<b>İzleme Sıklığı</b>	<b>Rapor Sıklığı</b>
<b>PG 4.1.1- Okulda yaşanan kaza sayısı</b>	<b>%5</b>	0	0	0	0	0	0	<b>6 AY</b>	<b>6 AY</b>
<b>PG 4.1.2- Bağımlılıkla mücadele ile ilgili konularda eğitim alan öğrenci ve öğretmen sayısı</b>	<b>%20</b>	60	60	60	60	60	60	<b>6 AY</b>	<b>6 AY</b>
<b>PG 4.1.3- Akran zorbalığı ve siber zorbalıkla ilgili konularda eğitim alan öğretmen, öğrenci ve veli sayısı</b>	<b>%20</b>	66	70	75	80	85	90	<b>6 AY</b>	<b>6 AY</b>
<b>PG 4.1.4- Sağlıklı beslenme ve obezite ile ilgili konularda verilen eğitim alan öğrenci, öğretmen ve veli sayısı</b>	<b>%15</b>	66	70	75	80	85	90	<b>6 AY</b>	<b>6 AY</b>
<b>PG 4.1.5- Hijyen, gıda güvenliği, bulaşıcı hastalıklar ile ilgili konularda eğitim alan öğrenci, öğretmen ve personel sayısı</b>	<b>%20</b>	66	70	75	80	85	90	<b>6 AY</b>	<b>6 AY</b>
<b>PG 4.1.6- Sivil savunma eğitimlerine katılan öğrenci ve öğretmen sayısı</b>	<b>%15</b>	66	70	75	80	85	90	<b>6 AY</b>	<b>6 AY</b>
<b>PG 4.1.7- Afet ve acil durum tatbikat sayısı</b>	<b>%5</b>	2	2	2	2	2	2	<b>6 AY</b>	<b>6 AY</b>
<b>Koordinatör Birim</b>	Okul/kurumun idaresi								
<b>İş birliği Yapılacak Birimler</b>	Rehberlik Servisi, Okul İdaresi								
<b>Riskler</b>	Okulun Maddi imkânlarının yetersizliği								
<b>Stratejiler</b>	<ul style="list-style-type: none"> <li>• <b>S.1.1.1:</b> Eğitim ortamları iş sağlığı ve güvenliği yönergesine uygun hâle getirilecektir.</li> <li>• <b>S.1.1.2:</b> Öğrenci, öğretmen ve velilerde farkındalık oluşturmak için bağımlılıkla mücadele, akran zorbalığı, siber zorbalık, sağlıklı beslenme ve obezite, hijyen, bulaşıcı hastalıklar ve gıda güvenliği gibi konularda alan uzmanları ile iş birliğinde eğitimler düzenlenecektir.</li> <li>• <b>S.1.1.3:</b> Doğa, insan ve teknoloji kaynaklı (deprem, sel, heyelan, yangın, çığ ve salgın hastalıklar vd.) afetlere karşı gerekli tedbirlerin alınması için çalışmalar yapılacaktır.</li> <li>• <b>S.1.1.4:</b> Doğa, insan ve teknoloji kaynaklı (deprem, sel, heyelan, yangın, çığ ve salgın hastalıklar vd.) konularında alan uzmanları ile iş birliğinde öğretmen ve öğrencilere farkındalık eğitimleri verilecektir.</li> <li>• <b>S.1.1.5:</b> Okulun afet ve acil durum eylem planının güncel tutulması sağlanacaktır.</li> <li>• <b>S.1.1.6:</b> Afet ve acil durum tatbikatları düzenlenecektir.</li> </ul>								
<b>Tespitler</b>	<ul style="list-style-type: none"> <li>• İş sağlığı ve Güvenliği konusunda eğitimli personel eksikliği</li> <li>• Öğrenci, öğretmen ve velilerde bağımlılıkla mücadele, akran zorbalığı, siber zorbalık, sağlıklı beslenme ve obezite, hijyen bulaşıcı hastalıklar ve gıda güvenliği gibi konularında yeterli bilgiye sahip olunmaması</li> </ul>								
<b>İhtiyaçlar</b>	<ul style="list-style-type: none"> <li>• İş sağlığı ve Güvenliği konusunda personele eğitimler düzenlenecek.</li> <li>• Bağımlılıkla mücadele, akran zorbalığı, siber zorbalık, sağlıklı beslenme ve obezite, hijyen bulaşıcı hastalıklar ve gıda güvenliği konularında eğitimler verilecek.</li> </ul>								



## Eğitim ve Öğretimde Kalite

<b>Amaç 5</b>	<b>Ortaokul kademesinde öğrencilerin kaliteli eğitime erişimleri fırsat eşitliği temelinde artırılarak bilişsel,duyuşsal ve fiziksel olarak çok yönlü gelişimleri sağlanacak ve temel hayat becerilerini edinmiş öğrenciler yetiştirilecektir.</b>								
<b>Hedef 5.1</b>	Öğrencilerin bilimsel,kültürel,sanatsal,sportif ve toplum hizmeti alanlarında ders dışı etkinliklere katılım oranı artırılacaktır.								
<b>Performans Göstergeleri</b>	<b>Hedefe Etkisi</b>	<b>Başlangıç Değeri</b>	<b>2024</b>	<b>2025</b>	<b>2026</b>	<b>2027</b>	<b>2028</b>	<b>İzleme Sıklığı</b>	<b>Rapor Sıklığı</b>
<b>PG 5.1.1.</b> Okulda bir eğitim-öğretim döneminde bilimsel,kültürel,sanatsal ve sportif alanlarında en az bir faaliyete katılan öğrenci oranı %	%20	%100	%100	%100	%100	%100	%100	6 AY	6 AY
<b>PG 5.1.2.</b> Bir eğitim-öğretim döneminde en az iki sosyal sorumluluk ve toplum hizmeti çalışmalarına katılan öğrenci oranı %	%20	%100	%100	%100	%100	%100	%100	6 AY	6 AY
<b>PG 5.1.3.</b> Bir eğitim-öğretim döneminde yerel,ulusal ve uluslararası proje,yarışma vb. etkinliklere katılan öğrenci oranı %	%20	%25	%30	%40	%50	%60	%70	6 AY	6 AY
<b>PG 5.1.4.</b> Okulda bir eğitim-öğretim döneminde geleneksel çocuk oyunları alt başlığında en az bir faaliyete katılan öğrenci oranı %	%20	%25	%30	%40	%50	%60	%70	6 AY	6 AY
<b>PG 5.1.5.</b> Okulda bir eğitim-öğretim döneminde geleneksel çocuk oyunlarına yönelik olarak düzenlenen alan/meکان sayısı	%20	1	1	2	2	2	2	6 AY	6 AY
<b>Koordinatör Birim</b>	Okul/kurumun idaresi								
<b>İş birliği Yapılacak Birimler</b>	Okul Aile Birliği								
<b>Riskler</b>	- Öğrencilerin ve velilerin bilimsel, kültürel, sportif ve sanatsal faaliyetlere ilişkin farkındalık düzeyinin farklılık göstermesi,								
<b>Stratejiler</b>	<ul style="list-style-type: none"> <li><b>S.5.1.1:</b> Temel eğitim okulları arasında yarışmalar ve etkinlikler düzenlenecektir.</li> <li><b>S.5.1.2:</b> Türkiye yüzyılı perspektifinde, ülkemizin gelecek vizyonu doğrultusunda yeni eserlerin bilim, kültür, sanayi ve teknoloji alanındaki gelişmelerin tanıtımı yapılacak; müze ve ören yerleri, tarihi eserler ve camiler, kaleler, şehitlikler, kütüphaneler, bilim merkezleri, üniversiteler vb. şehirlerimizin tarihi ve kültürel mekanlarının ziyaret edilmesi sağlanacaktır.</li> <li><b>S.5.1.3:</b> Öğrencilerin insan, şehir, kültür ve medeniyet arasındaki ilişkiyi kavrayarak kendi yaşadığı şehri yakından tanınması, imkan ve özelliklerini öğrenerek mekan ve zaman ilişkisi bağlamında keşfetmesi, şehrinin soyut ve somut kültürel mirasını, değerlerini bilmesi ve koruması için okul içi ve okul dışı etkinlikler yapılacaktır.</li> <li><b>S.5.1.4:</b> Öğrencilerin bilimsel, kültürel, sanatsal, sportif ve toplumsal hizmet etkinliklerine katılımını artırmak amacıyla çok yönlü destekleme ve izleme-değerlendirme mekanizmaları geliştirilerek, çocukların sağlıklı yaşam becerileri ve alışkanlıklar edinmeleri için sağlıklı beslenme ve fiziksel aktivitelerine yönelik çalışmalar yürütülecektir.</li> <li><b>S.5.1.5:</b> Okul bahçeleri geleneksel çocuk oyunlarına yönelik düzenlenecek ve e-okul sisteminde bulunan sosyal etkinlik modülünde geleneksel çocuk oyunlarının izleme ve değerlendirme çalışması gerçekleştirilecektir.</li> </ul>								
<b>Tespitler</b>	- Öğrencilerin bilimsel, kültürel, sportif ve sanatsal faaliyetlere katılımının düşük olması, - Toplumda akademik başarıya yüksek değer atfedilmesi, -Öğrencilerimizin bilimsel, kültürel ve sanatsal faaliyetlere katılabileceği ortamların yetersiz olması,								
<b>İhtiyaçlar</b>	- Veli ve öğretmenlere yönelik olarak öğrencilerin bilimsel, kültürel, sportif ve sanatsal faaliyetlere katılması yönünde farkındalık çalışmaları yürütülmesi,								

## Kurumsal Kapasite

<b>Amaç 6</b>	Eğitim öğretimin niteliğinin geliştirilmesi sağlanacaktır.								
<b>Hedef 6.1</b>	Kurum personelinin mesleki gelişimlerinin artırılması sağlanacaktır.								
Performans Göstergeleri	Hedefe Etkisi	Başlangıç Değeri	2024	2025	2026	2027	2028	izleme Sıklığı	Rapor Sıklığı
<b>PG6.1.1.</b> Hizmet içi eğitim alan yönetici ve öğretmen sayısı	%20	%50	%55	%60	%65	%70	%80	6 AY	6 AY
<b>PG 6.1.2.</b> Uzaktan hizmet içi eğitime katılan öğretmen sayısı	%20	%55	%65	%75	%85	%90	%90	6 AY	6 AY
<b>PG 6.1.3.</b> Öğretmenlere yönelik düzenlenen eğitim sayısı	%20	%25	%30	%40	%50	%60	%70	6 AY	6 AY
<b>PG 6.1.4.</b> Yöneticilere yönelik düzenlenen eğitim sayısı	%20	%25	%30	%40	%50	%60	%70	6 AY	6 AY
<b>PG 6.1.5.</b> Eğitim alan yardımcı personel sayısı	%20	%25	%30	%40	%50	%60	%70	6 AY	6 AY
<b>Koordinatör Birim</b>	Okul/kurumun idaresi								
<b>İş birliği Yapılacak Birimler</b>	İlçe milli Eğitim Müdürlüğü								
<b>Riskler</b>	<p>-Öğretmenler arasında dijital yeterliliği az olan öğretmenlerin ders süreçlerinde dijital araçları kullanmaktan kaçınması</p> <p>-Yenilikçi sınıfları oluşturabilmek için sağlam teknolojik altyapının tüm okullarımızda yeterli seviyede olmaması</p> <p>-Protokoller kapsamında öğretmenlerin mesleki gelişimi için düzenlenen iş başı eğitimlerinin her alanda düzenlenmemesi.</p>								
<b>Stratejiler</b>	<ul style="list-style-type: none"> <li><b>S.6.1.1:</b> Bakanlığımızın hazırladığı "Öğretmen Dijital Yeterlik Çerçevesi" kapsamında tüm öğretmenlerimizin dijital hizmet içi eğitim faaliyetlerine katılımı sağlanacaktır.</li> <li><b>S. 6.1.2:</b> Öğretmenlerin meslek öncesi eğitimlerinin bütünlüyci bir parçası olarak öğretmenlik mesleğine ilişkin bilgi, beceri, tutum, değerlerin geliştirilmesi ve pedagojik yetkinliklerin desteklenmesi amacıyla Bakanlığımızca kurulacak "Milli Eğitim Akademisi" nden tüm öğretmenlerimizin faydalanması sağlanacaktır.</li> <li><b>S.6.1.3:</b> Personel niteliğini artırmak için Bakanlığımız uzaktan eğitim platformlarının yanında Cumhurbaşkanlığı Uzaktan Eğitim Kapısı(UEK) üzerinden verilen eğitimlere katılımın artırılması sağlanacaktır.</li> </ul>								
<b>Tespitler</b>	<p>-Öğretmenler arasında dijital yeterliliği az olan öğretmenlerin ders süreçlerinde dijital araçları kullanmaktan kaçınması</p> <p>-Yenilikçi sınıfları oluşturabilmek için sağlam teknolojik altyapının tüm okullarımızda yeterli seviyede olmaması</p> <p>-Yeni yüzyılda geleneksel öğrenme yöntemlerine kıyasla daha interaktif ve hızlı bir şekilde öğrenme ihtiyacı doğması</p> <p>-Dezavantajlı koşullara sahip bölgelerde görev yapan öğretmenlerimiz ve yöneticilerin bu bölgelerde çalışmasını özendirici düzenlemeler yetersizdir.</p>								

	<ul style="list-style-type: none"><li>- Öğretmen ve okul yöneticilerimiz için kariyer uzmanlık alanlarının belirlenmemiş olması ve bu konuda lisansüstü düzeyde mesleki uzmanlık programları ile ilişkilendirme yapılmamış olmaması.</li><li>- Gelişen şartlar ve ortaya çıkan ihtiyaçlar doğrultusunda öğretmenlerin rehberlik hizmetleri konusunda eksiklerinin bulunması.</li><li>-Okul ve ilçe yöneticilerinin performanslarının değerlendirilmesi için sağlıklı bir çerçeve bulunmaması.</li></ul>
<b>İhtiyaçlar</b>	<ul style="list-style-type: none"><li>-Mesleki eğitimde yapılan iş birlikleri ile atölye ve laboratuvar öğretmenlerinin sektörde işbaşı eğitimi almalarının sağlanması gerekmektedir.</li><li>-Personele yönelik mesleki gelişim programları uygulanmalıdır.</li><li>-Öğretmenlerin dijital yeterliliklerini geliştirmek için hizmetiçi eğitim faaliyetleri artırılmalıdır.</li><li>-Öğretmen ve okul yöneticilerimizin mesleki gelişim etkinliklerinin lisansüstü öğrenim ile desteklenerek yeni bir mesleki gelişim anlayışı, sistemi ve modeli oluşturulmalıdır.</li><li>-Mevcut insan kaynağından en verimli ve etkili şekilde yararlanılması için kurumsal bağlılığı güçlendirecek uygulamalara, öğretmen ve yöneticilerin özlük hakları ve çalışma koşulları konusunda duyarlılığa ihtiyaç vardır.</li><li>-Okul yöneticilerinin ve öğretmenlerin yetiştirilmesi, seçilmesi, atanması, değerlendirilmesi ve sürekli mesleki gelişimlerinin sağlanmasında çağdaş yaklaşımlara uygun düzenlemelere gidilmelidir.</li></ul>

## 4. MALİYETLENDİRME

Kaynaklar	2024	2025	2026	2027	2028
Genel Bütçe					
Okul Aile Birliđi					
Özel İdare					
Kira Gelirleri					
Döner Sermaye					
Dış Kaynak/Projeler					
Diđer					
TOPLAM	0	0	0	0	0

## 5. İZLEME VE DEĞERLENDİRME

Okulumuz Stratejik Planı izleme ve değerlendirme çalışmalarında 5 yıllık Stratejik Planın izlenmesi ve 1 yıllık gelişim planının izlenmesi olarak ikili bir ayrıma gidilecektir.

Stratejik planın izlenmesinde 6 aylık dönemlerde izleme yapılacak denetim birimleri, il ve ilçe millî eğitim müdürlüğü ve Bakanlık denetim ve kontrollerine hazır halde tutulacaktır.

Yıllık planın uygulanmasında yürütme ekipleri ve eylem sorumlularıyla aylık ilerleme toplantıları yapılacaktır. Toplantıda bir önceki ayda yapılanlar ve bir sonraki ayda yapılacaklar görüşülüp karara bağlanacaktır.

## 6. Tablo/Şekil/Grafikler/Ekler

Öğretmen, öğrenci ve veli anket örnekleri klasör ekinde olup okullarınızda uygulanarak sonuçlarından paydaş analizi bölümü ve sorun alanlarının belirlenmesinde yararlanabilirsiniz.